

العنوان:	برنامج مقترح لتنمية المهارات العملية لطلاب التربية الفنية من خلال تصميم مكملات الزي
المصدر:	مجلة التصميم الدولية
الناشر:	الجمعية العلمية للمصممين
المؤلف الرئيسي:	محمد، أماني محمد شاكر
مؤلفين آخرين:	النجار، أحمد محمد ماضي، عبدالجيد، يوسف السيد(م. مشارك)
المجلد/العدد:	مج7, 2ع
محكمة:	نعم
التاريخ الميلادي:	2017
الشهر:	ابريل
الصفحات:	275 - 285
رقم MD:	984437
نوع المحتوى:	بحوث ومقالات
اللغة:	Arabic
قواعد المعلومات:	HumanIndex
مواضيع:	البرامج التعليمية، التنمية المهنية، طالبات الجامعات، تصميم الأزياء
رابط:	http://search.mandumah.com/Record/984437

برنامج مقترح لتنمية المهارات العملية لطلاب التربية الفنية من خلال تصميم مكملات الزي A Proposed Program for the Development of Practical Skills of Art Education Students in Accessory Design

أ.د/ أماني محمد شاكر محمد

أستاذ النسيج بقسم التربية الفنية، كلية التربية النوعية، جامعة كفر الشيخ

د/ يوسف السيد عبد الجيد

مدرس المناهج وطرق التدريس، كلية التربية النوعية، جامعة كفر الشيخ

أ/أحمد محمد ماضي النجار

مدرس التربية الفنية، إدارة سيدي سالم التعليمية

كلمات دالة :Keywords

المهارات العملية

Practical Skills

تصميم المكملات

Accessory Design

ملخص البحث :Abstract

رغم التقدم التكنولوجي في صناعة السجاد وتنوع تصاميمه، يبقى السجاد الشرقي (اليدوي) بما يضيفه من سحر على المنزل يرتقي بقيمته، الأكثر طلباً رغم غلاء ثمنه، لا سيما أنه لا يتأثر بعوامل الزمن، بل تزداد قيمته مع الوقت. ويصنع هذا النوع من الصوف الخالص أو القطن والحريز مما يجعله أكثر مقاومة للرطوبة والتلف، ويتحدد سعر قطعه بحسب الحجم وعدد العقد في البوصة والجودة الحرفية في التصنيع والتصميم. وكلّما كان الرسم دقيقاً ويحمل تفاصيل متعدّدة وعقداً كثيرة ارتفعت قيمته المادية والجمالية أيضاً. ومكملات الزي من الكماليات التي تضاف لتحسين وتجميل المظهر أي أنها إضافات أو قطع سواء كانت كلف أو إكسسوارات تبرز الموديل أكثر رونقاً وجمالاً متأثرة بعدة عوامل عند القيام بتصميمها من أهمها الخامات المستخدمة في إنتاج المكمل والوظيفة التي سيقوم بها والفكرة العامة لموديل المكمل. ومن خلال جماليات السجاد وروعة الغرز المستخدمة فيه جاءت فكرة البحث الحالي لاستخدام السجاد اليدوي في إنتاج مكملات الزي وبخاصة القلادات لمكملات الزي النسائي.

والمهارة هي أداء العمل بدقة وسرعة، وبأقل تكاليف، و المهارات ذات طبيعة نمائية تنمو عن طريق سلسلة من الممارسات الموجهة باستخدام التغذية الراجعة وغيرها وهي أنماط معقدة من السلوك منظمة تنظيمياً عالياً وأفضل طريقة لتعليمها هي الممارسة في ظل توجيه وإرشاد من قبل المعلم.

تتلخص مشكلة هذه الدراسة في ضعف المهارات العملية لطلاب التربية الفنية أثناء تصميم مكملات زي من خلال تقنيات السجاد اليدوي ، وقد تبين ذلك من خلال التجربة الاستطلاعية والمقابلة الشخصية للقائمين بالتدريس لطلاب التربية الفنية ، حيث تبين وجود ندرة في البرامج التعليمية المخططة في هذا المجال ، مما يتيح لطلاب التربية الفنية مجالاً مهنيًا جديدًا. ومن خلال جماليات السجاد والعقد المستخدمة فيه جاءت فكرة البحث الحالي لاستخدام السجاد اليدوي في إنتاج قلادات كمكملات للزي النسائي ومن هنا يمكن صياغة مشكلة البحث في السؤال - ما مدى الإفادة من برنامج مقترح لتنمية المهارات العملية لطلاب التربية الفنية من خلال تصميم مكملات زي بأسلوب السجاد اليدوي .

وترجع أهمية هذا البحث إلى إنتاج برنامج تدريسي يساعد في تنمية الجوانب المهارية والفنية والإنتاجية لطلاب التربية الفنية ، وقد يساعدهم في إقامة مشروعات صغيرة مما يدر عليهم عائد اقتصادي .

ويهدف البحث الى تنمية المهارات العملية لطلاب التربية الفنية في أشغال السجاد من خلال تدريس البرنامج المقترح، وكذلك تدريب طلاب التربية الفنية على عمل مكملات زي بالاستفادة من تقنية السجاد اليدوي.

Paper received 23th January 2017, accepted 26th February 2017, published 1st of April 2017

مقدمة :Introduction

رغم التقدم التكنولوجي في صناعة السجاد وتنوع تصاميمه، التي أصبحت مطروحة بأسعار منخفضة، يبقى السجاد الشرقي (اليدوي) بما يضيفه من سحر على المنزل يرتقي بقيمته، الأكثر طلباً رغم غلاء ثمنه، لا سيما أنه لا يتأثر بعوامل الزمن، بل تزداد قيمته مع الوقت. ويصنع هذا النوع من الصوف الخالص أو القطن والحريز مما يجعله أكثر مقاومة للرطوبة والتلف، ويتحدد سعر قطعه بحسب الحجم وجودة الحرفية في التصنيع والتصميم. وكلّما كان الرسم دقيقاً ويحمل تفاصيل متعدّدة وعقداً كثيرة ارتفعت قيمته المادية والجمالية أيضاً. والنقوش التي ترتبط بها هندسية كالمربعات والمثلثات، مع توفر أنواع أخرى تغلب عليها النباتات، خصوصاً أنواع الأشجار كالسرو والرمان واللوز والجوز والورد، علاوة على مشاهد تعكس قصة أو حكاية معينة، وجميعها تتطلب مهارات وخبرات عالية في العمل. (Kvavadze E & others, 2009,) (92)

والسجادة يمكن أن تشكل قطعة زخرفية مهمة وخصوصاً إذا ما اختيرت النوعية الجيدة التي تلائم الطابع والذوق، والسجاد ليس فقط لتغطية الأرض، إنما هناك القطع الصغيرة التي يمكن الاستفادة منها لتزيين الجدران لتشكل لوحات فنية تأسر العين. تعتبر مكملات الزي من الكماليات التي تضاف لتحسين وتجميل

المظهر أي أنها إضافات أو قطع سواء كانت كلف أو إكسسوارات تبرز الموديل أكثر رونقاً وجمالاً متأثرة بعدة عوامل عند القيام بتصميمها من أهمها الخامات المستخدمة في إنتاج المكمل والوظيفة التي سيقوم بها والفكرة العامة لموديل المكمل. والمهارة في الأشغال الفنية واليدوية هي أداء العمل بدقة تامة، وفي أقل وقت، وبأقل تكاليف، و المهارات ذات طبيعة نمائية تنمو عن طريق سلسلة من الممارسات الموجهة باستخدام التغذية الراجعة وغيرها وهي أنماط معقدة من السلوك منظمة تنظيمياً عالياً وأفضل طريقة لتعليمها هي الممارسة في ظل توجيه وإرشاد من قبل المعلم.

مشكلة البحث :Statement of the problem

تتلخص مشكلة البحث في ضعف المهارات العملية لطلاب التربية الفنية أثناء تصميم مكملات زي من خلال تقنيات السجاد اليدوي ، وقد تبين ذلك من خلال التجربة الاستطلاعية والمقابلة الشخصية للقائمين بالتدريس لطلاب التربية الفنية ، حيث تبين وجود ندرة في البرامج التعليمية المخططة في هذا المجال ، مما يتيح لطلاب التربية الفنية مجالاً مهنيًا جديدًا. ومن خلال جماليات السجاد والعقد المستخدمة فيه جاءت فكرة البحث الحالي لاستخدام السجاد اليدوي في إنتاج قلادات كمكملات للزي النسائي ومن هنا يمكن صياغة مشكلة البحث في السؤال التالي :

المتغير التابع: المهارات العملية وتشمل:

- أدوات البحث:

بطاقة ملاحظة: لقياس المهارات العملية من خلال الاختبار التطبيقي

- الخامات المستخدمة:

خيوط بألوان وتخانات وخامات مختلفة.
خامات مساعدة (سلك - خرز - فصوص - أحجار - إطارات جلد مفرغة)

الإطار النظري Theoretical Framework :المهارات العملية:

تعرف المهارة على أنها أداء العمل ببسر وسهولة بقدر محدد من الجودة مع الاقتصاد في التكاليف، والجهد والوقت. تعتبر المهارة سلسلة من الحركات التي يمكن ملاحظتها بشكل مباشر أو غير مباشر، ويقوم بها شخص معين أو عدد من الأشخاص أثناء سعيهم لتحقيق هدف أو أداء مهمة، وتشتمل المهارة عموماً على خطوات محددة قابلة للإعادة والتكرار كلما لزم الأمر لذلك، أو برزت الحاجة إلى القيام بهذه المهارة". (محمد محمود الحيل، 2002، 356)

والمهارة في الأشغال الفنية هي أداء العمل بدقة تامة، وفي أقل وقت، وبأقل تكاليف. ويعبر عنها بتحقيق احتياجات الأسرة من مأكلاً، وملبس، ومسكن في جو عائلي يسوده الحب باستخدام موارد الأسرة المتاحة.

والمهارات ذات طبيعة نمائية تنمو عن طريق سلسلة من الممارسات الموجهة باستخدام التغذية الراجعة وغيرها وهي أنماط معقدة من السلوك منظمة تنظيمياً عالياً وأفضل طريقة لتعليمها هي الممارسة في ظل توجيه وإرشاد من قبل المعلم.

ويتضح مما سبق أن الأداء الماهر يجب أن تتوافر فيه التكيف مع الظروف المتغيرة، وعلى ذلك تعرف الدارس المهارة بأنها نشاط عقلي يترجمه الفرد إلى أداء يتسم بالسرعة والدقة والسهولة والمرونة في التكيف مع الظروف المتغيرة، بحيث يؤدي هذا النشاط في النهاية إلى مستوى عال من الإتقان والجودة في الأداء. تعرف على أنها السهولة والدقة في الأداء الذي يتعلمه الفرد بكفاءة، وتنسيق بين أعضاء الحركة كاليد، والأصابع، والقدم، وبين العين (Good, et, 1984, p.536)

يستخدم مصطلح المهارة في الفن "لدلاله على قدرة الطفل على معالجة المواد التي يستخدمها أثناء ممارسة العمل الفني من خلال تعامله مع خامات وأدوات الفن"

(Hughes and Hughes H.G –E.H1984 .p.166)

كما أن المهارة الفنية "هي تلك التقنيات البسيطة لإنتاج بعض الأعمال الفنية من خلال الخامات الفنية المختلفة". (يوسف غراب، 1996، ص231)

هذا وترتبط المهارات العملية الفنية بالاستعداد والميل عند الفرد ولا يمكن أن يفصل بينهما، فإن لم يكن الاستعداد موجود فلن يكون للمهارة وجود، كذلك أن لم يكن للميل وجود فلن يكون للاستعداد أو المهارة ايجابية في العملية التعليمية "

خصائص المهارة:

يمكن إجمال خصائص المهارات فيما يلي:- (فؤاد قلادة، 1982، 157)

1. تتكون المهارة الأساسية من عدد من المهارات الفرعية ويستلزم إتقان المهارة الأساسية إتقان المهارات الفرعية المتضمنة فيها.
2. كما يتطلب إتقان الجانب الأدائي للمهارة فهم، واستيعاب المعلومات، والمعارف المتضمنة في الجانب المعرفي للمهارة العملية.
3. تتضمن المهارة جوانب سلوكية، ومعرفية، ووجدانية.
4. تكتسب وتنمو من خلال التمرين والتدريب.

السجاد اليدوي Handmade Ccarpets::

- ما مدى الإفادة من برنامج مقترح لتنمية المهارات العملية لطلاب التربية الفنية من خلال تصميم مكملات زي بأسلوب السجاد اليدوي.

أهمية البحث:

ترجع أهمية هذا البحث إلى إنتاج برنامج تدريسي يساعد في تنمية الجوانب المهارية والفنية والإنتاجية لطلاب التربية الفنية، وقد يساعدهم في إقامة مشروعات صغيرة مما يدر عليهم عائد اقتصادي.

أهداف البحث Objectives:

- تنمية المهارات العملية لطلاب التربية الفنية في أشغال السجاد من خلال تدريس البرنامج المقترح.
- تدريب طلاب التربية الفنية على عمل مكملات زي بالاستفادة من تقنية السجاد اليدوي.
- الكشف عن إمكانات طلاب التربية الفنية من خلال الجانب البصري والعمل للتعلم والاستفادة منها في إنتاج مشغولات فنية نسجية.

فروض البحث:

1. يوجد فرق دال إحصائياً عند مستوي $(0.05 \geq)$ بين متوسطي درجات طلاب المجموعة التجريبية في التطبيق القبلي والبعدي لبطاقة ملاحظة المهارات العملية (ككل) وعند كل مكون من مكوناتها.
2. يوجد فرق دال إحصائياً عند مستوي $(0.05 \geq)$ بين متوسطي درجات طلاب المجموعتين التجريبية والضابطة في التطبيق البعدي لبطاقة ملاحظة المهارات العملية (ككل) وعند كل مكون من مكوناتها "
3. يحقق البرنامج نسبة كسب في درجة طلاب المجموعة التجريبية على بطاقة ملاحظة المهارات العملية (ككل) وعند كل مكون من مكوناتها بعد تلقي البرنامج المقترح في تدريس السجاد القائم على استخدام الوسائط المتعدد.

- حدود البحث:

- الحدود المكانية:** تم تطبيق الدراسة على طلاب التربية الفنية بكلية التربية النوعية جامعة كفر الشيخ.
- الحدود الموضوعية** تقتصر الدراسة:-
- أشغال السجاد باستخدام عقدة جورديس.
- توظيف المشغولة المنسوجة كمكملات زي للمرأة المصرية (قلادات منسوجة).

منهج البحث Methodology:

وتتبع البحث المنهج شبه التجريبي وتسير تجربة البحث وفقاً للتصميم التالي:

- | | |
|---------------------|----------|
| المجموعة التجريبية. | ح1-م-ح2. |
| المجموعة الضابطة. | ح1-ح2. |

حيث إن ح1 هو القياس القبلي.
م لقاءات البرنامج.
ح2 هو القياس البعدي.

- العينة:

تم اختيار عينة الدراسة بالطريقة العشوائية من طلاب التربية الفنية الفرقة الثالثة.

يبلغ حجم العينة 30 طالب تم تقسيمهم عشوائياً إلى مجموعتين متساويتين أحدهما تجريبية 15 طالب، والأخرى ضابطة 15 طالب وقد تم تطبيق البرنامج على المجموعة التجريبية

- منطلقات التجريب:

تم عمل مجموعة من التجارب الاستكشافية للتعرف على الإمكانيات التشكيلية للسجاد وخصائصه الجمالية من حيث اللون /السلك /الملمس وكيفية الإفادة منها في عمل قلادات نسجية والاستفادة من اللون كوسيط ابداعي.

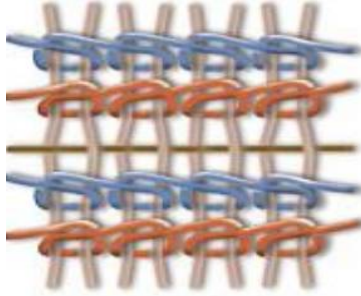
- متغيرات الدراسة:

المتغير المستقل: البرنامج التعليمي المقترح

التصويرية ، وهو نسيج مصنوع بطريقة اللحامات الغير ممتدة شكل (1) ، ويتميز بتمائل الزخرفة في كلاً وجهي المنسوج مع اختفاء خيوط السداء تماماً . ووجود ثقب صغيرة عند حدود الزخرفة بسبب عدم امتداد اللحامات بعرض المنسوج وانتهائها عند حدود الزخرفة .

سجاد السوماك : soumak carpet

يعد نسيج السوماك شكل (2) أسلوباً نسيجاً زخرفياً لإنتاج لوحات فنية ومعلقات على الحوائط للزينة ، أكثر من استخدامها كمفروشات أرضية . ولتنفيذ هذا الأسلوب فإنه يحتاج إلى لحتمتين أساسيتين ، أحدهما لحمة أرضية يتم نسجها مع خيوط السداء لعمل التركيب النسجي ، بينما تلف اللحمة الثانية حول السداء ليتم الحصول على الزخرفة المطلوبة (سامية رزق، 1999م)



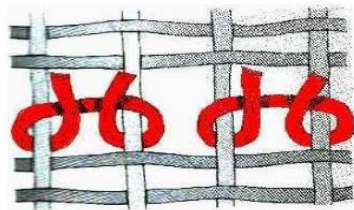
شكل (2)

سجاد العقدة : Knotted Carpet

هو سجاد ذو وبرة ويعرف بالسجاد الشرقي أو الإيراني بالرغم من أن دول كثيرة تقوم بإنتاجه ، ويتم نسجه يدوياً بنظام العقدة حيث أن كل وبرة في السجاد تمثل عقدة ليقوم النساخ بعقدتها في خيوط أرضية السجادة التي تكون إما خيوط من القطن أو الصوف أو الحرير وهذه النوعية تعتبر أرقى وأعلى السجاد وأنواعها هي : (أحمد النحعاوي : 1988م)

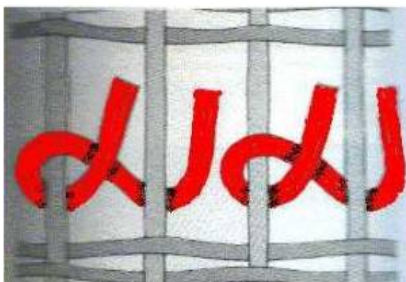
سجاد عقدة جوردوس (التركية) : Jordos knot carpets (Turkey)

ويتم عمل هذه العقدة بلف خيط الوبرة حول فتلتين من السداء ثم يسحب طرفي الوبرة من الخلف للأمام بين فتلتين السداء شكل (3) ، وتمتاز بمئاتها فلا يمكن فكها بسهولة وتستخدم هذه العقدة لإنتاج الكثافات العادية من السجاد (Liebetrau, 1994)



شكل (3) التركيب لنسجي لسجاد عقدة جوردوس

ثم يسحب طرف الوبرة من الخلف والأمام مع وجود فتلتين السداء بينهما شكل (4) وتستهلك في العدة العالية بسهولة ويقل فيها استهلاك خيط الوبرة (Robinson, 1990)

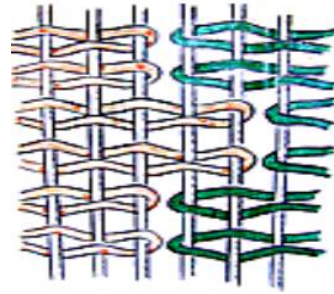


شكل (4) التركيب النسجي لسجاد عقدة سينا (العجمية – الإيرانية)

"نوع من أنواع المنسوجات يستخدم فرش للأرضيات أو التعليق على الجدران لإعطاء الاحساس بالروعة والفاخمة والثراء الفني ويتم النسيج فيه باستخدام أنواع متعددة من العقد مثل (عقدة سينا وعقدة جوردوس) ويمكن ان ينتج من الألياف الطبيعية المختلفة كالحرير والصوف والقطن ووبر الجمال ، أو باستخدام الألياف الصناعية . (أمانى شاكر ، 2012 ، ص 74:82)

وقد عرفت صناعة السجاد منذ أزمنة قديمة ، وقد اشتهرت دول فارس وإيران بإنتاج السجاد اليدوي ، وخاصة النوع المعروف باسم السجاد الشرقي (Oriental Carpet). تعتبر حرفة السجاد اليدوي من الفنون التي عرفت منذ العصور القديمة واستخدمت لسد حاجات الفرد الضرورية، كما عرف لنا بأنة التراث الموروث والذي يحمل فكر وثقافة المجتمع، وقد طرأ عليه اليوم تطورات عديدة ومراحل تجريبية متنوعة اضافت له الجودة في الشكل والمضمون الفلسفي وأكسبته الجانب التعبيري و الجمالي برؤي تشكيلية معاصرة لتضيف الى كل منهما الصياغة والقالب الجديد لتخرج به من حدود الشكل المألوف الى التعبير والابداع الحر المتفرد. (النحعاوي، 1983م ، 5)

وتعتبر مصر من أوائل الدول التي تنصدر قائمة البراعة في إنتاج السجاد اليدوي الذي يتميز بالتصميم الجذاب وكثافة العقد والألوان المميزة وبالطبع المادة المصنوع منها وهي من أهم العناصر التي يتم تقييم السجادة اليدوية بها، فالسجاد اليدوي بكل أنواعه مثل الكازك والحرير



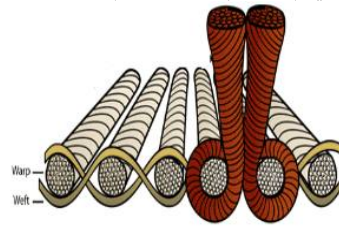
شكل (1)

والصوف والأوبيسون والكليم يتميز بخيوطه الطبيعية وأشكاله المتنوعة وملامسه المميز وجودته العالية.

أنواع السجاد اليدوي

سجاد الكليم : Klim Carpet

ويطلق عليه نسيج (القباطي) أو (الجوبلان) على القطع



شكل (3) التركيب لنسجي لسجاد عقدة سينا

سجاد عقدة سينا (العجمية – الإيرانية) : Sina Or Persian knot

ويتم عمل هذه العقدة بلف خيط الوبرة حول فتلة واحدة من السداء



أصبح تصميم مكملات الملابس من الفنون التي احتلت مركزا هاما في ميدان التصميم ؛ لما لها من أثر كبير في إظهار جمال الملابس وأناقته والظهور بمظهر متجدد دائما، كما انعكس ذلك على النواحي الاقتصادية، حيث يعد المكمل من بين وسائل الترشيد في المجال الملبسي. ومن المصممين المتخصصين فيه المصممة الإيطالية أنتولينا جلاسو. (نادية خليل، 1999)

وقد برع خبراء الموضة في ابتكار العديد والغريب من الأشكال والأنواع المختلفة من قطع المكملات التي تتناسب المرأة في كل الأعمار، فالمرأة العاملة تستطيع وبأسلوب مريح أن تبدع في تغيير مظهرها الملبسي باستخدام المكملات المناسبة وهي في نفس الوقت تستشعر أحاسيس جمالية، وتتشبع من خلال ذلك رغبات اجتماعية ونفسية واقتصادية. (نادية خليل، 1999)

و تسرف بعض النساء في الإنفاق على مظهرهن الملبسي نتيجة لعدم الوعي بالأسلوب الأمثل لاستخدام الملابس ومكملاته، فيمكن تخفيض التكاليف المنفقة على الملابس باتخاذ المكملات المناسبة. ولذا فإن مكملات الملابس أصبح لها دور أساسي في استكمال المظهر الملبسي للمرأة، وخاصة العاملة التي تنشأ الأناقة، حيث تعطيها مزيدا من التألق وتبرز جمال ملبسها مهما كان بسيطا وتبعدها عن الملل الناتج من استخدام نفس الملبس بشكل متكرر . (أحمد نجم، 1995)

ومكملات الزي إذا أحسن اختيارها فإنها تعمل على التعبير عن الفردية والتميز في السلوك الملبسي بالنسبة للمرأة، لذا فإن المكملات يجب ان يكون لها دور هام في تشكيل وتجديد في دولا الملبس فهي ليست مجرد مصاحبة للقطعة الملبسية، بل هي نفسها جزء ضروري من المظهر العام . (أحمد نجم، 1995)

ويشير توافق الملابس ومكملاتها إلى حسن الاختيار الذي يجعل الفرد متميزا ومتفردا عن الآخرين، فقد يكتسب الفرد طرازا شخصيا بسبب اختياره لملابسه أو لفننته الخاصة في اختيار المكملات مع الملابس وموهبته في التعرف على الموضات والمكملات الأكثر مناسبة له ولبيئته وهذا كله يكون الطراز الشخصي الذي يميز الفرد عن المجموعة. فالطراز هو أسلوب تعبير متميز يعبر أساسا عن الذوق ويعكس نظرة الفرد نحو اختياره لملابسه. (نادية خليل، 1999)

وتعتبر مكملات الملابس بمثابة عصا سحرية تستطيع أن تعطي المظهر الملبسي شكلا يجعله أكثر جاذبية وأكثر تنوعا دون الضغط على الميزانية و خاصة الجزء المخصص منها للملابس. لقد أصبحت الأزياء بخطوطها وألوانها ومكملاتها متغيرة من فصل إلى فصل ومن عام إلى آخر، و معها تتغير أشكال النساء بل الرجال والأطفال أيضا، وأصبحت جزءا هاما من ثقافة العصر الحديث . (نادية خليل، 1999)

الجانب الإجرائي للبحث:

تصميم البرنامج المقترح لتنمية المهارات العملية:

تم إعداد وبناء برنامج تعليمي لتنمية المهارات العملية لطلاب التربية الفنية من خلال تنفيذ قلادة منسوجة بالاستفادة من أسلوب السجاد اليدوي.

وقد تم فيه مراعاة الأسس والخطوات العلمية والتربوية عند بناء البرنامج كما يلي:

■ هدف البرنامج :

- تنمية المهارات العملية من خلال تنفيذ قلادة ذات قيمة فنية وجمالية وتشكيلها باستخدام تقنيات السجاد اليدوي.

■ تنظيم وصياغة محتوى البرنامج :

- الحدود الزمنية:

تستغرق مدة البرنامج فصل دراسي.

ولتحقيق هدف البرنامج يتم تقسيم محتوى البرنامج إلى جانبين:

- الجانب النظري: ويتضمن المعلومات المرتبطة بالمهارات اليدوية للسجاد اليدوي، وطرق التشكيل المتنوعة لتنمية المهارات العملية لدى طلاب التربية الفنية، وأساليب التقنية المتنوعة وأسس التصميم

التمييز بينهما :

عند الامساك بأحد طرفي العقدة ومحاول شدها اي فكها ، عقدة جوردوس لا يمكن فكها بسهولة بل كلما ازداد شد أحد اطرافها كلما احتفظت فتلتها السداء وضممتها إلى بعضها فتزيد متانة العقدة ، والعكس في عقدة سينا إذ يمكن فكها عند شد أحد اطرافها وكذلك يمكن رؤية خيوط السداء بين خيوط الوبرة في عقد سينا بتدقيق النظر في السجادة . (SABIC, 1996)

ويتم استخدام اللحمة المفردة في عملية النسيج ، بإمرار خيط لحمة واحدة من اليمين إلى اليسار وبعد الانتهاء من عمل الصف العرضي خلال النفس المفتوح يقوم بإمرار خيط لحمة واحدة من اليسار إلى اليمين وهكذا . أما اللحمة المزدوجة فيتم فيها إمرار لحمة التحبيس الأولى من اليمين إلى اليسار ثم يليها إمراراً لحمة ثانية من اليسار إلى اليمين مع تغيير النفس وقبل عمل الصف الجديد حيث تكرر تلك العملية . وتتصف طبيعة عقد وبرة النوعية الثانية بزيادة مقدارها متانتها (سامية رزق ، 1999) .

مراحل تنفيذ السجاد اليدوي

1- تبدأ عملية تصنيع السجاد بمهارة التصميم حيث يتم اختيار التصميم المناسب للتنفيذ مع مراعاة النسبة والتناسب بين عناصر التصميم والربط بينها ومراعاة اسس التصميم (وحدة - ايقاع - اتزان - التناسق - والتأكيد على تحقيق التباين والتوافق اللوني في التصميم).

2- التسنين حيث يختار ورق المربعات المناسب لعدد العقد في السنتيمتر بعد ذلك يتم طبع التصميم على ورق المربعات ثم يسنن طبقاً للتصميم وتلون المربعات الخارجية بالألوان الفلوماستر وبعد ذلك يملأ المربعات الداخلية (المساحات) بالألوان الخشبية.

3- التسدية حيث يحدد عدد قتل السداء في السنتيمتر ويقوم بتجهيز النول لعملية التسدية ويختار خيوط القطن الصيادي بسمك مناسب ويسدى النول بطريقة مناسبة ويراعي جودة شد خيوط السداء أثناء التسدية بعدها يقوم بتجهيز المسطرة لفتح النفس ورفع الخيوط الفردية وتجهز المشقبيات لفتح النفس ورفع الخيوط الزوجية ثم في النهاية يضاف خيط (دليل) فصل الخيوط الفردية عن الزوجية.

4- النسيج حيث يختار الخيوط المناسبة في السمك لعمل العقد وينفذ عقدة السجاد (جورديس أو سينا) بطريقة مناسبة وتستخدم المسطرة لفتح النفس ورفع الخيوط الفردية وكذلك يستخدم المشقبيات لفتح النفس ورفع الخيوط الزوجية ويستخدم خيوط القطن الصيادي في التحبيس باستخدام النسيج السادة 1/1 (2 لحمة) ويكون التحبيس بعد كل صف عقد مما يحقق متانة السجاد ويتم اختيار ألوان الخيوط المناسبة للتصميم .

5- التشطيب وقص العقد في عدة مستويات مع الاهتمام بالدقة والنظافة في القص ويلي ذلك عمل الشراشيب بشكل مناسب لإخراج المشغولة بأفضل شكل.

● مكملات الزي:

كل ما يمكن أن يضاف للملبس سواء كان متصلا به او منفصلا عنه ويمكن أن يزيد من جماله ورونقه ويعطيه مظهرا جميلا جذابا ويتحقق به إشباع الرغبة الجمالية لدى مستخدم هذه المكملات ، وهذه القطع عامة غير أساسية يمكن ارتداء الملبس بدونها عدا الأحذية فهي أساسية لا غنى عنها (رشا فواز عبد العال : 2001 ، 6).

مكملات الملابس وأهميتها :

تعتبر ظاهرة التزين والتخلي ظاهرة إنسانية انطبع بها الإنسان منذ القدم ومن الصعب تحديد تاريخ لهذه العلاقة التي تطورت بتتابع الأزمنة والمناطق المختلفة، وأيضاً بتأثير العوامل الحضارية المتغيرة، وما يظل ثابتاً هو رغبة الإنسان في التزين، فاحتياجه للجمال والزينة أكثر من مجرد رغبة في إتباع الموضة فهو رغبة أساسية في تزيين نفسه كأسلوب للتعبير عن شخصيته ولتجميل وتزيين جسده (أحمد نجم، 1995) .

الوضع الحالي لمكملات الملابس :

تم عرض البرنامج على السادة المتخصصين في المناهج وطرق التدريس، والنسيج، والتربية الفنية لاستطلاع رأيهم حول صلاحية البرنامج للتطبيق من خلال ثلاث استجابات (مناسب/مناسب إلى حد ما/غير مناسب) وقد كانت هناك نسبة اتفاق تزيد عن 90 % وهي نسبة اتفاق تدل على صدق البرنامج .

خطوات إعداد أدوات البحث:

أ- بطاقة الملاحظة:

لقياس المهارات العملية في أشغال السجاد وتشمل (مهارات التصميم، والتشكيل النسجي) وذلك من خلال اختبار تطبيقي خاص بالمهارات العملية المتعلقة بالبرنامج المقترح .

عرض الاختبار على المحكمين:

تم عرض الاختبار وبطاقة الملاحظة على المحكمين وذلك للتأكد من صلاحيتها كإداة للقياس.

النتائج Results:

نتائج البحث وتحليلها وتفسيرها:

الفرض الأول

للتحقق من صحة الفرض الأول من فروض البحث والذي ينص علي: " يوجد فرق دال إحصائياً عند مستوي (≥ 0.05) بين متوسطي درجات طلاب المجموعة التجريبية في التطبيق القبلي والبعدي لبطاقة ملاحظة المهارات العملية (ككل) وعند كل مكون من مكوناتها.

ولاختبار صحة هذا الفرض تم حساب (t-test) لمتوسطين مرتبطين) للمقارنة بين متوسطي درجات طلاب المجموعة التجريبية قبل وبعد استخدام البرنامج المقترح في تدريس السجاد القائم على استخدام الوسائط المتعددة، والجدول التالي يلخص هذه النتائج

جدول (1) يوضح نتائج اختبار "ت" للمقارنة بين المتوسطين القبلي والبعدي لدرجات طلاب المجموعة التجريبية علي بطاقة ملاحظة المهارات العملية

المكون	التطبيق	المتوسط	الانحراف المعياري	درجة الحرية	قيمة "ت"	مستوي الدلالة
التصميم	الدقة	19.20	2.51	14	19.08	دالة
	البعدي	33.60	0.91			
	القبلي	18.00	1.31	14	42.63	دالة
	البعدي	33.00	1.25			
التسنين	الدقة	20.87	1.55	14	36.60	دالة
	البعدي	37.80	1.21			
	القبلي	20.27	2.60	14	24.29	دالة
	البعدي	37.07	1.28			
التسدية	الدقة	19.07	2.40	14	17.07	دالة
	البعدي	34.40	1.76			
	القبلي	18.33	1.84	14	24.89	دالة
	البعدي	33.40	1.35			
النسج	الدقة	24.20	2.93	14	24.04	دالة
	البعدي	46.80	1.86			
	القبلي	22.87	2.39	14	30.72	دالة
	البعدي	45.47	1.60			
التشطيب	الدقة	13.87	1.06	14	35.29	دالة
	البعدي	25.73	1.03			
	القبلي	12.53	0.83	14	48.62	دالة
	البعدي	24.60	0.83			
بطاقة الملاحظة (ككل)	الدقة	97.20	6.34	14	38.76	دالة
	البعدي	178.33	3.90			
	القبلي	92.00	5.58	14	43.79	دالة
	البعدي	173.53	3.62			

يتضح من الجدول السابق أن قيمة "ت" دالة عند مستوي ≥ 0.05 | وهذا الفرق دال لصالح التطبيق البعدي مما يشير إلي وجود فرق

المعالجات القائمة على البرنامج التدريبي المرتبطة بموضوع تنمية المهارة للمتعلمين ، وأفادا في فهم العلاقة بين الجزء والكل كقضى تأثير ، حيث أسهما بشكل فعال في إيضاح كافة المهام التعليمية. استخدام العروض المختلفة أتاح التهيئة البصرية والربط البصري لمكونات الأداء الحركي مما فعل من القوة الدافعة البصرية تجاه المحتوى المرئي المعروف مما أثر تأثيرا واضحا على الأداء المهاري للطلاب أثناء تنفيذ المشغولات.

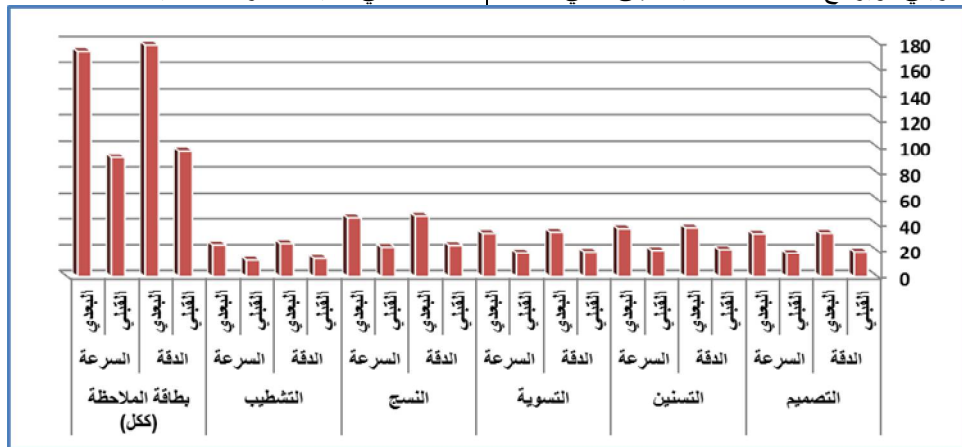
إن معالجة برامج التدريب متعددة الوسائط يناسب طلاب التربية الفنية فيما يتعلق باكتساب المهارات العملية كنتاج للتعليم مما يعطي فرصة للقائمين على تصميم وبناء وإنتاج برامج التدريب متعددة الوسائط للعمل بحرية أكبر في توظيف كل من عناصر الوسائط المتعددة المختلفة من صوت وصور ثابتة ومتحركة ورسوم خطية ولغة مقروءة ومكتوبة أو مسموعة عند تصميم وإنتاج هذه البرامج التي تهدف إلى إكساب مهارات عملية وذلك لزيادة فاعلية برامج الكمبيوتر متعددة الوسائط وتحسين المردود التعليمي منها وهذا يتفق مع دراسة محمود عبد الكريم (2000) حيث أشارت إلى فعالية البرامج التدريبية بالوسائط المتعددة في تنمية المهارات العملية.

دال إحصائياً بين متوسطي درجات طلاب المجموعة التجريبية في التطبيق القبلي والبعدي لبطاقة ملاحظة المهارات العملية (ككل) وعند كل مكون من مكوناتها - لصالح التطبيق البعدي، حيث بلغت قيمة "ت" لبطاقة ملاحظة المهارات العملية (ككل) (43.79) وهي قيمة دالة إحصائياً عند مستوي 0.05 عند درجة حرية (14) في مهارة السرعة، وبلغت قيمة "ت" لبطاقة ملاحظة المهارات العملية (ككل) (38.76) وهي قيمة دالة إحصائياً عند مستوي 0.05 عند درجة حرية (14) في مهارة الدقة.

مناقشة الفرض الأول:

تم قبول الفرض الأول من فروض البحث والذي ينص علي : يوجد فرق دال إحصائياً عند مستوي $(0.05 \geq)$ بين متوسطي درجات طلاب المجموعة التجريبية في التطبيق القبلي والبعدي لبطاقة ملاحظة المهارات العملية (ككل) وعند كل مكون من مكوناتها - لصالح التطبيق البعدي..

ويرجع ذلك إلي تأثير البرنامج المقترح في تدريس السجاد القائم على استخدام الوسائط المتعددة بكل ما تضمنه من مثيرات وتشير هذه النتيجة إلى أن الأثر الأساسي لمستوى المتغير التجريبي جاء نتيجة للبرنامج التجريبي، ويرجع البحث هذه النتيجة إلى الآتي :



شكل (5) متوسط درجات طلاب المجموعة التجريبية في التطبيق القبلي والبعدي علي لبطاقة ملاحظة المهارات العملية (ككل) وعند كل مكون من مكوناتها.

طلاب المجموعتين في التطبيق القبلي والبعدي لبطاقة ملاحظة المهارات العملية (ككل) وعند كل مكون من مكوناتها، ثم تأكد الباحث من توافر شرط التجانس للمجموعتين، وتم تطبيق اختبار (t-test) لمتوسطين غير مرتبطين) للمقارنة بين متوسطي درجات طلاب المجموعتين التجريبية والضابطة في التطبيق البعدي لبطاقة ملاحظة المهارات العملية، والجدول التالي يلخص هذه النتائج.

جدول (2) قيمة "ت" ودالاتها الإحصائية للفرق بين متوسطي درجات طلاب المجموعتين التجريبية والضابطة في التطبيق البعدي لبطاقة ملاحظة المهارات العملية (ككل) وعند كل مكون من مكوناتها.

المكون	المجموعة	المتوسط	الانحراف المعياري	درجة الحرية	قيمة "ت"	مستوي دلالة	مربع إيتا η^2	حجم التأثير	دلالة التأثير
التصميم	التجريبية	33.60	0.91	28	15.20	دالة	0.89	16.18	كبير
	الضابطة	23.47	2.42	28	23.12	دالة	0.95	38	كبير
السرعة	التجريبية	33.00	1.25	28	25.47	دالة	0.95	38	كبير
	الضابطة	22.07	1.33	28	17.38	دالة	0.91	20.22	كبير
الدقة	التجريبية	37.80	1.21	28	14.95	دالة	0.88	14.66	كبير
	الضابطة	24.87	1.55	28	19.02	دالة	0.92	23	كبير
التسوية	التجريبية	37.07	1.28	28	26.80	دالة	0.96	48	كبير
	الضابطة	24.27	2.55	28	26.80	دالة	0.96	48	كبير

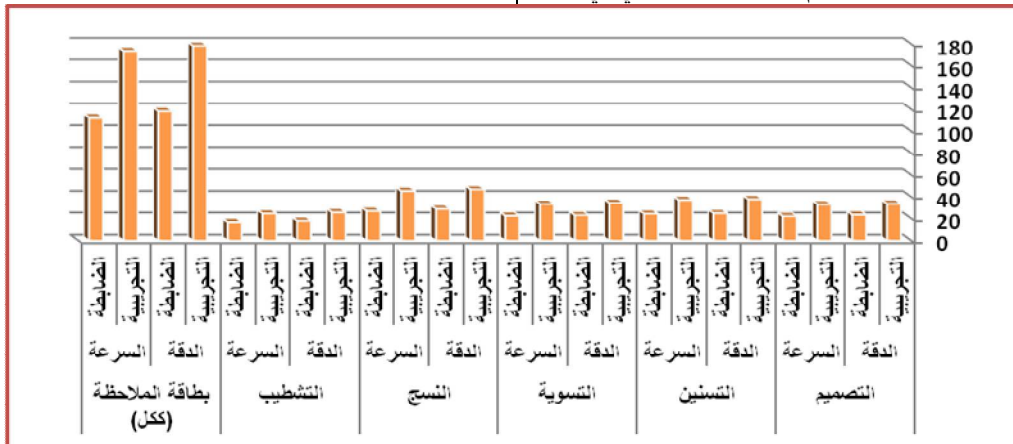
التشطيب	بطاقة الملاحظة (ككل)	السرعة	الدقة	التجريبية	الضابطة	الضابطة		دالة	سرعة	دالة	سرعة	
						السرعة	الدقة					
كبير	كبير جداً	كبير	كبير	كبير	كبير	1.79	28.93	0.95	25.53	28	2.31	26.93
						1.60	45.47					
كبير	كبير جداً	كبير	كبير	كبير	كبير	1.03	25.73	0.93	20.58	28	1.06	17.87
						1.06	17.87					
كبير	كبير جداً	كبير	كبير	كبير	كبير	0.83	24.60	0.92	19.13	28	1.41	16.53
						1.41	16.53					
كبير	كبير جداً	كبير	كبير	كبير	كبير	3.90	178.33	0.97	31.04	28	6.41	118.20
						6.41	118.20					
كبير	كبير جداً	كبير	كبير	كبير	كبير	3.62	173.53	0.97	34.38	28	5.87	112.27
						5.87	112.27					

نتائج مع دراسة (محمد يوسف عثمان، 2012) و(صابر محمد أبو شادي، 2013) و(هالة محمد فرماوى، 2014) السابق الإشارة إليهم في الإطار النظري.

بالرغم من أن نتيجة الاختبار توضح أن الاختلاف بين الأداء القبلي والأداء البعدي اختلافاً معنوياً، أي لا يرجع للصدفة، فهو لا يخبرنا بالكثير عن قوة البرنامج المقترح في تدريس السجاد القائم على استخدام الوسائط المتعددة ولذلك نقوم بحساب إحصاء مربع أينما لحساب حجم التأثير، وقد بلغ مربع أينما (0.97) وهذا يعني أن 97% من الحالات يمكن أن يعزى التباين في الأداء إلي تأثير المعالجة باستخدام البرنامج المقترح في تدريس السجاد القائم على استخدام الوسائط المتعددة بالنسبة لمهارة السرعة وأيضاً مهارة الدقة؛ مما قد يكون له أثراً كبيراً في تنمية مهارات المهارة العملية.

نتبين من النتائج التي يلخصها الجدول السابق أن قيمة "ت" دالة عند مستوي ≥ 0.05 مما يشير إلى وجود فرق دال إحصائياً بين متوسطي درجات طلاب التجريبية والضابطة في التطبيق البعدي لبطاقة ملاحظة المهارات العملية - لصالح المجموعة التجريبية مناقشة الفرض الثاني:

تم قبول الفرض الثالث من فروض البحث والذي ينص علي : " يوجد فرق دال إحصائياً عند مستوي ≥ 0.05 بين متوسطي درجات طلاب المجموعتين التجريبية والضابطة في التطبيق البعدي لبطاقة ملاحظة المهارات العملية (ككل) وعند كل مكون من مكوناتها " - لصالح المجموعة التجريبية. ويرجع ذلك إلي تأثير البرنامج المقترح في تدريس السجاد القائم على استخدام الوسائط المتعددة بكل ما تضمنه من أنشطة واستراتيجيات تدريسية وأساليب تقويم ويتفق البحث الحالي في



شكل (6) متوسط درجات طلاب المجموعتين التجريبية والضابطة في التطبيق البعدي لبطاقة ملاحظة المهارات العملية (ككل) وعند كل مكون من مكوناتها

قام الباحث بحساب متوسطي درجات طلاب مجموعة البحث التجريبية في التطبيقين القبلي والبعدي لبطاقة ملاحظة المهارات العملية (ككل) وعند كل مكون من مكوناتها بعد تلقي البرنامج المقترح في تدريس السجاد القائم على استخدام الوسائط المتعددة ، وحساب فاعلية البرنامج باستخدام معادلة الكسب المعدل لبلاك، والجدول (3) يوضح هذه النتائج.

جدول (3) يوضح نسبة الكسب المعدل لبلاك بين المتوسطين القبلي والبعدي لدرجات طلاب المجموعة التجريبية علي بطاقة ملاحظة المهارات العملية (ككل) وعند كل مكون من مكوناتها بعد تلقي البرنامج المقترح في تدريس السجاد القائم على استخدام الوسائط المتعددة

المكون	التطبيق	المتوسط	الدرجة العظمى	معدل الكسب لبلاك	الدلالة
التصميم	القبلي	19.20	40	1.05	مقبولة تزيد عن الواحد الصحيح
	البعدي	33.60	40		
السرعة	القبلي	18.00	40	1.06	مقبولة تزيد عن الواحد الصحيح
	البعدي	33.00	40		
الدقة	القبلي	20.87	45	1.08	مقبولة تزيد عن الواحد الصحيح
	البعدي	37.80	45		
السرعة	القبلي	20.27	45	1.05	مقبولة تزيد عن الواحد الصحيح
	البعدي	37.07	45		

مقبولة تزيد عن الواحد الصحيح	1.12	40	19.07	القبلي	الدقة	التسدية
			34.40	البعدي		
مقبولة تزيد عن الواحد الصحيح	1.07	40	18.33	القبلي	السرعة	النسج
			33.40	البعدي		
مقبولة تزيد عن الواحد الصحيح	1.14	55	24.20	القبلي	الدقة	التشطيب
			46.80	البعدي		
مقبولة تزيد عن الواحد الصحيح	1.11	55	22.87	القبلي	السرعة	بطاقة الملاحظة (كل)
			45.47	البعدي		
مقبولة تزيد عن الواحد الصحيح	1.13	30	13.87	القبلي	الدقة	
			25.73	البعدي		
مقبولة تزيد عن الواحد الصحيح	1.09	30	12.53	القبلي	السرعة	
			24.60	البعدي		
مقبولة تزيد عن الواحد الصحيح	1.11	210	97.20	القبلي	الدقة	
			178.33	البعدي		
مقبولة تزيد عن الواحد الصحيح	1.08	210	92.00	القبلي	السرعة	
			173.53	البعدي		

ليستفيد منها طلاب المجموعة التجريبية عملت على تنمية المهارات لديهم بصورة افضل من طلاب المجموعة الضابطة الذين لم يتعرضوا لأي من تلك التقنيات.

5- نسبة الكسب المعدل للمجموعة التجريبية في محور التسدية فيما يخص السرعة (1.12) وهي قيمة مقبولة لأنها تقع داخل المدى الذي حدده بلاك وهو أكبر من الواحد الصحيح وهذا يدل على أن البرنامج يتصف بدرجة مقبولة من الفاعلية لمهارة الدقة، ويفسر الباحث ذلك إلى تأثير البرنامج المقترح في تدريس السجاد القائم على استخدام الوسائط المتعدد بكل ما تضمنه من تقنيات عبارة عن مقاطع فيديو وصور ثابتة ومتحركة وعروض تقديمية للسجاد اليدوي ليستفيد منها طلاب المجموعة التجريبية عملت على تنمية المهارات لديهم بصورة افضل من طلاب المجموعة الضابطة الذين لم يتعرضوا لأي من تلك التقنيات.

6- نسبة الكسب المعدل للمجموعة التجريبية في محور التسدية فيما يخص الدقة (1.07) وهي قيمة مقبولة لأنها تقع داخل المدى الذي حدده بلاك وهو أكبر من الواحد الصحيح وهذا يدل على أن البرنامج يتصف بدرجة مقبولة من الفاعلية لمهارة السرعة، ويفسر الباحث ذلك إلى تأثير البرنامج المقترح في تدريس السجاد القائم على استخدام الوسائط المتعدد بكل ما تضمنه من تقنيات عبارة عن مقاطع فيديو وصور ثابتة ومتحركة وعروض تقديمية للسجاد اليدوي ليستفيد منها طلاب المجموعة التجريبية عملت على تنمية المهارات لديهم بصورة افضل من طلاب المجموعة الضابطة الذين لم يتعرضوا لأي من تلك التقنيات.

7- نسبة الكسب المعدل للمجموعة التجريبية في محور النسج فيما يخص السرعة (1.14) وهي قيمة مقبولة لأنها تقع داخل المدى الذي حدده بلاك وهو أكبر من الواحد الصحيح وهذا يدل على أن البرنامج يتصف بدرجة مقبولة من الفاعلية لمهارة الدقة، ويفسر الباحث ذلك إلى تأثير البرنامج المقترح في تدريس السجاد القائم على استخدام الوسائط المتعدد بكل ما تضمنه من تقنيات عبارة عن مقاطع فيديو وصور ثابتة ومتحركة وعروض تقديمية للسجاد اليدوي ليستفيد منها طلاب المجموعة التجريبية عملت على تنمية المهارات لديهم بصورة افضل من طلاب المجموعة الضابطة الذين لم يتعرضوا لأي من تلك التقنيات.

8- نسبة الكسب المعدل للمجموعة التجريبية في محور النسج فيما يخص الدقة (1.11) وهي قيمة مقبولة لأنها تقع داخل المدى الذي حدده بلاك وهو أكبر من الواحد الصحيح وهذا يدل على أن البرنامج يتصف بدرجة مقبولة من الفاعلية لمهارة السرعة، ويفسر الباحث ذلك إلى تأثير البرنامج المقترح في تدريس السجاد القائم على استخدام الوسائط

يوضح نتائج الجدول السابق أن:

1- نسبة الكسب المعدل للمجموعة التجريبية في محور التصميم فيما يخص السرعة (1.05) وهي قيمة مقبولة لأنها تقع داخل المدى الذي حدده بلاك وهو أكبر من الواحد الصحيح وهذا يدل على أن البرنامج يتصف بدرجة مقبولة من الفاعلية لمهارة الدقة، ويفسر الباحث ذلك راجع إلى تأثير البرنامج المقترح في تدريس السجاد القائم على استخدام الوسائط المتعدد بكل ما تضمنه من تقنيات عبارة عن مقاطع فيديو وصور ثابتة ومتحركة وعروض تقديمية ونماذج من تصاميم السجاد ليستفيد منها طلاب المجموعة التجريبية عملت على تنمية المهارات لديهم بصورة افضل من طلاب المجموعة الضابطة الذين لم يتعرضوا لأي من تلك التقنيات.

2- نسبة الكسب المعدل للمجموعة التجريبية في محور التصميم فيما يخص الدقة (1.06) وهي قيمة مقبولة لأنها تقع داخل المدى الذي حدده بلاك وهو أكبر من الواحد الصحيح وهذا يدل على أن البرنامج يتصف بدرجة مقبولة من الفاعلية لمهارة السرعة، ويفسر الباحث ذلك بأن إلى تأثير البرنامج المقترح في تدريس السجاد القائم على استخدام الوسائط المتعدد بكل ما تضمنه من تقنيات عبارة عن مقاطع فيديو وصور ثابتة ومتحركة وعروض تقديمية ونماذج من تصاميم السجاد ليستفيد منها طلاب المجموعة التجريبية عملت على تنمية المهارات لديهم بصورة افضل من طلاب المجموعة الضابطة الذين لم يتعرضوا لأي من تلك التقنيات.

3- نسبة الكسب المعدل للمجموعة التجريبية في محور التسنين فيما يخص السرعة (1.08) وهي قيمة مقبولة لأنها تقع داخل المدى الذي حدده بلاك وهو أكبر من الواحد الصحيح وهذا يدل على أن البرنامج يتصف بدرجة مقبولة من الفاعلية لمهارة الدقة، ويفسر الباحث ذلك إلى تأثير البرنامج المقترح في تدريس السجاد القائم على استخدام الوسائط المتعدد بكل ما تضمنه من تقنيات عبارة عن مقاطع فيديو وصور ثابتة ومتحركة وعروض تقديمية للسجاد اليدوي ليستفيد منها طلاب المجموعة التجريبية عملت على تنمية المهارات لديهم بصورة افضل من طلاب المجموعة الضابطة الذين لم يتعرضوا لأي من تلك التقنيات.

4- نسبة الكسب المعدل للمجموعة التجريبية في محور التسنين فيما يخص الدقة (1.05) وهي قيمة مقبولة لأنها تقع داخل المدى الذي حدده بلاك وهو أكبر من الواحد الصحيح وهذا يدل على أن البرنامج يتصف بدرجة مقبولة من الفاعلية لمهارة السرعة، ويفسر الباحث ذلك إلى تأثير البرنامج المقترح في تدريس السجاد القائم على استخدام الوسائط المتعدد بكل ما تضمنه من تقنيات عبارة عن مقاطع فيديو وصور ثابتة ومتحركة وعروض تقديمية للسجاد اليدوي

تنمية المهارات لديهم بصورة افضل من طلاب المجموعة الضابطة الذين لم يتعرضوا لأي من تلك التقنيات.

11- نسبة الكسب المعدل للمجموعة التجريبية في محور بطاقة الملاحظة (ككل) فيما يخص السرعة (1.11) وهي قيمة مقبولة لأنها تقع داخل المدى الذي حدده بلاك وهو أكبر من الواحد الصحيح وهذا يدل على أن البرنامج يتصف بدرجة مقبولة من الفاعلية لمهارة الدقة، ويفسر الباحث ذلك إلى تأثير البرنامج المقترح في تدريس السجاد القائم على استخدام الوسائط المتعدد بكل ما تضمنه من تقنيات عبارة عن مقاطع فيديو وصور ثابتة ومتحركة وعروض تقديمية للسجاد اليدوي ليستفيد منها طلاب المجموعة التجريبية عملت على تنمية المهارات لديهم بصورة افضل من طلاب المجموعة الضابطة الذين لم يتعرضوا لأي من تلك التقنيات.

12- نسبة الكسب المعدل للمجموعة التجريبية في محور بطاقة الملاحظة (ككل) فيما يخص الدقة (1.08) وهي قيمة مقبولة لأنها تقع داخل المدى الذي حدده بلاك وهو أكبر من الواحد الصحيح وهذا يدل على أن البرنامج يتصف بدرجة مقبولة من الفاعلية لمهارة السرعة، ويفسر الباحث ذلك إلى تأثير البرنامج المقترح في تدريس السجاد القائم على استخدام الوسائط المتعدد بكل ما تضمنه من تقنيات عبارة عن مقاطع فيديو وصور ثابتة ومتحركة وعروض تقديمية للسجاد اليدوي ليستفيد منها طلاب المجموعة التجريبية عملت على تنمية المهارات لديهم بصورة افضل من طلاب المجموعة الضابطة الذين لم يتعرضوا لأي من تلك التقنيات.

المتعدد بكل ما تضمنه من تقنيات عبارة عن مقاطع فيديو وصور ثابتة ومتحركة وعروض تقديمية للسجاد اليدوي ليستفيد منها طلاب المجموعة التجريبية عملت على تنمية المهارات لديهم بصورة افضل من طلاب المجموعة الضابطة الذين لم يتعرضوا لأي من تلك التقنيات.

9- نسبة الكسب المعدل للمجموعة التجريبية في محور التشطيب فيما يخص السرعة (1.13) وهي قيمة مقبولة لأنها تقع داخل المدى الذي حدده بلاك وهو أكبر من الواحد الصحيح وهذا يدل على أن البرنامج يتصف بدرجة مقبولة من الفاعلية لمهارة الدقة، ويفسر الباحث ذلك إلى تأثير البرنامج المقترح في تدريس السجاد القائم على استخدام الوسائط المتعدد بكل ما تضمنه من تقنيات عبارة عن مقاطع فيديو وصور ثابتة ومتحركة وعروض تقديمية للسجاد اليدوي ليستفيد منها طلاب المجموعة التجريبية عملت على تنمية المهارات لديهم بصورة افضل من طلاب المجموعة الضابطة الذين لم يتعرضوا لأي من تلك التقنيات.

10- نسبة الكسب المعدل للمجموعة التجريبية في محور التشطيب فيما يخص الدقة (1.09) وهي قيمة مقبولة لأنها تقع داخل المدى الذي حدده بلاك وهو أكبر من الواحد الصحيح وهذا يدل على أن البرنامج يتصف بدرجة مقبولة من الفاعلية لمهارة السرعة، ويفسر الباحث ذلك إلى تأثير البرنامج المقترح في تدريس السجاد القائم على استخدام الوسائط المتعدد بكل ما تضمنه من تقنيات عبارة عن مقاطع فيديو وصور ثابتة ومتحركة وعروض تقديمية للسجاد اليدوي ليستفيد منها طلاب المجموعة التجريبية عملت على

نماذج من أعمال المجموعة التجريبية:





11. زينب عبد الحفيظ فرغلي : "دراسة العوامل البشرية والبيئة المرتبطة بتحسين مستوى الأداء في مراحل إعداد الملابس الجاهزة" - رسالة دكتوراه - غير منشورة - كلية الاقتصاد المنزلي - 1992 .
12. سامية على رزق: السجاد اليدوي، صندوق دعم الغزل والنسيج، النشرة الإعلامية للصناعات النسجية، مركز المعلومات، العدد 53، 1999م.
13. عمر النجدي : أبجدية التصميم ، الهيئة المصرية العامة للكتاب - القاهرة 1996 .
14. فتح الباب عد الحليم ، أحمد حافظ رشدان : التصميم في الفن التشكيلي ، عالم الكتب - القاهرة 1984 .
15. كفاية سليمان ، نجوى شكرى : "تصميم الأزياء والتشكيل على المانيكان" - دار الفكر العربي - 1993 .
16. مصطفى الرزاز : أسس التصميم بين واقعها البنائي وبعدها الإدراكي ، مجلة دراسات وبحوث جامعة حلوان ، يوليو 1984 القاهرة .
17. محمد درويش زين الدين : الأساليب الابتكارية لاستخدامات الأشكال جاهزة الصنع في مجال النحت والإفادة منها تربوياً ، رسالة دكتوراه غير منشورة ، كلية التربية الفنية ، جامعة حلوان القاهرة 1980 .
18. منى سامي سعيد : الامكانيات التشكيلية لخامات النحت الحديث وأثرها في إثراء التشكيل النحتي لدى طلاب كلية التربية النوعية ، رسالة ماجستير ، القاهرة 2000 .
19. منى على السمودي : "جودة الملابس المصرية بين مستحدثات التكنولوجيا العالمية ومعوقات التصنيع المحلي" - رسالة دكتوراه - 1994 .
20. نادر حمدي : مصطلحات الفنان ، كلية التربية الفنية - جامعة حلوان القاهرة 1983 .
21. نادية محمود خليل: "مكملات الملابس" - دار الفكر العربي - 1999م.

المراجع References :

1. أحمد زكى بدوى: "معجم مصطلحات الدراسات الإنسانية والفنون الجميلة والتشكيلية" دار الكتاب المصرى - القاهرة - 1991 .
2. أحمد عبد الغني، مي عبد المنعم : المفاهيم الأساسية ، الهيئة العامة لقصور الثقافة ، مجموعة التدريب التحويلي في الفنون التشكيلية ، القاهرة .
3. أحمد فؤاد النجعاوي: السجاد والموكيت، الإسكندرية، منشأة المعارف، 1988م
4. أحمد فؤاد نجم: "الصعوبات التي تواجه خطوط إنتاج الملابس الجاهزة ذات الأثر غير النمطي" - كلية الاقتصاد المنزلي - جامعة المنوفية - 1995 .
5. أسامة محمد حسين أبو هشيمة: "تكنولوجيا القص في صناعة الملابس الجاهزة وأثرها على جودة الإنتاج" - رسالة ماجستير - غير منشورة - كلية الاقتصاد المنزلي - جامعة حلوان - 1999
6. اسماعيل شوقي : التصميم وعناصره في الفن التشكيلي - القاهرة 2000
7. أشرف عبد الحكيم حسن نور الدين: "فعالية وحدة تعليمية في تصميم الأزياء" - رسالة ماجستير - كلية الاقتصاد المنزلي - جامعة حلوان - 2000 .
8. أماني شاكر : الفنون النسجية - مكتبة عصام كفر الشيخ 2012 م.
9. أنجاهان حسن مصطفى: "أهم الصفات الجسمية والقدرات العقلية اللازمة للأداء الناجح لصناعة الملابس الجاهزة" رسالة دكتوراه - 1980 .
10. روبرت جيلام سكوت- ترجمة محمد محمود يوسف / عبد الباقي محمد إبراهيم : أسس التصميم - دار نهضة مصر - ط2- القاهرة 1980 .

24. Liebetrau , P,(1994): Oriental Rugs In Colour ، " Collier- Macmillan Publishers , Canada.
25. Robinson, G ,(1990): Carpets, Textile Book Service , London .
26. SABIC , Ibn Rushd,(1996): Arabian Industrial Fabric Co (Ibn Rushd)
22. هند فؤاد اسحق : تطبيقات حديثة لتحقيق قيم ملمسية باستخدام تقنيات وبرية منفذة على نول البرواز ، رسالة ماجستير غير منشورة - كلية التربية الفنية - جامعة حلوان القاهرة 1990 .
23. فيكتور فازاريللي: الفنان العالمي الأكثر شهرة في عالم الفن البصري في تاريخنا المعاصر ، ويعد الأب المؤسس لحركة الفن البصري (22، ص 1).